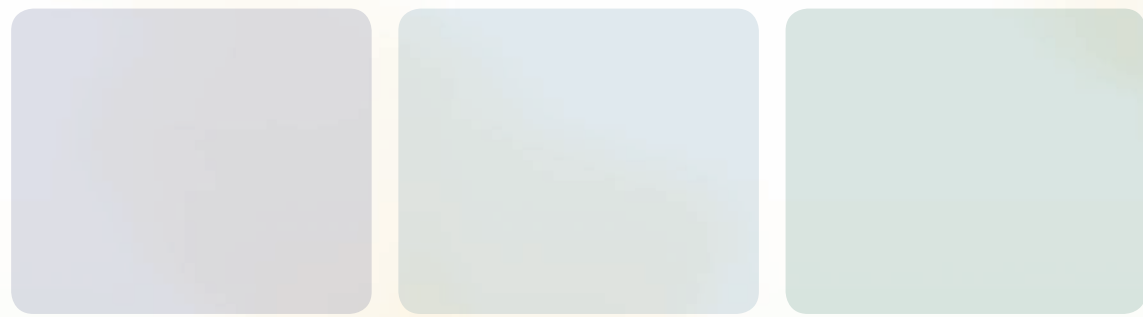




# RAPPORT ANNUEL



Réseau de recherche sur les politiques économiques et la pauvreté



1<sup>er</sup> octobre 2006  
au 30 septembre 2007

## ■ ■ ■ TABLE DES MATIÈRES

Message des codirecteurs .....	1
Vision et objectifs .....	2
Historique .....	3
Équipe de direction .....	4
Comités scientifiques, les « sages » du réseau .....	5
Organigramme .....	6
Partenariats, pour appuyer le progrès .....	7
Thèmes d'actualité .....	8
Retombées du Réseau PEP, de la parole aux actes .....	12
Pays où s'effectue la recherche .....	13
Activités de rayonnement .....	14
Nouveaux projets acceptés .....	16
Projets de recherche complétés .....	16
Cahiers de recherche publiés .....	17
État des résultats .....	20

### PEP Afrique (informations générales)

Consortium pour la recherche  
Economique et sociale (CRES)  
Rue de Kaolack x Rue F, Point E  
Code postal 12023  
Boîte postale 7988  
Dakar, SÉNÉGAL  
Tél. : 221 33 864-7398  
Télééc. : 221 33 864-7758  
Courriel : [pep@ecn.ulaval.ca](mailto:pep@ecn.ulaval.ca)

### PEP Asie

CBMS Network Office  
DLSU-Angelo King Institute  
for Economic and Business Studies  
10<sup>th</sup> Flr. Angelo King  
International Center  
Estrada Cor. Arellano St., Malate,  
Manila, Philippines 1004  
Tél. : 632 526-2067  
/ 632 523-8888, poste 274  
Télééc. : 632 526-2067  
Courriel : [cbms@dis-csb.edu.ph](mailto:cbms@dis-csb.edu.ph)  
[cbms.network@gmail.com](mailto:cbms.network@gmail.com)

### PEP Amérique Latine

Group for the Analysis of  
Development (GRADE)  
Avenida del Ejercito 1870  
San Isidro  
Lima 18  
PERU  
Tél. : 511 264-1780  
Télééc. : 511 264-1882  
Courriel : [pep-la@grade.org.pe](mailto:pep-la@grade.org.pe)

### PEP Amérique du Nord

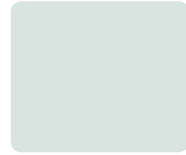
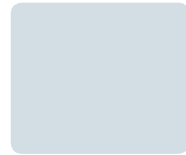
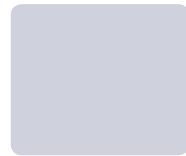
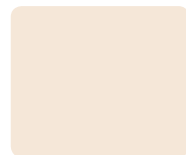
Département d'économique  
Faculté des sciences sociales  
Pavillon J.-A.-DeSève  
1025, av. des Sciences-Humaines  
Université Laval  
Québec (Québec) G1V 0A6  
CANADA  
Tél. : 1 418 656-2131, poste 2697  
Télééc. : 1 418 656-7798  
Courriel : [pep@ecn.ulaval.ca](mailto:pep@ecn.ulaval.ca)

Crédits photos : Stephanie Colvey, Peter Bennett, Neal MacMillan, Micheal Cairns, N. McKee, IDRC



Imprimé sur du Rolland Enviro100, contenant 100 % de fibres recyclées postconsommation, certifié Éco-Logo, procédé sans chlore, FSC recyclé et fabriqué à partir d'énergie biogaz.

# Message des codirecteurs



Une meilleure participation des chercheurs locaux et des communautés locales dans les efforts de lutte contre la pauvreté, voilà l'objectif que le Réseau de recherche sur les politiques économiques et la pauvreté (Réseau PEP) s'est fixé dès sa création en 2002. Que ce soit dans l'élaboration de politiques locales, nationales et internationales ou dans les débats universitaires, l'essentiel est d'assurer une plus grande place aux principaux intervenants et intéressés.

Parmi les 21 auteurs ayant contribué à la dernière édition de la plus prestigieuse revue scientifique traitant des questions de développement économique, *Journal of Development Economics* (avril 2008), un seul auteur poursuit ses recherches dans un pays en développement. Plus alarmant encore, les décideurs des pays en développement dépendent souvent des conseils des experts internationaux, plutôt que des économistes qui vivent et travaillent dans leur pays. Finalement, sur le terrain, là où se vit la pauvreté, les populations locales sont souvent écartées dans l'élaboration et l'application de politiques de lutte contre la pauvreté dans leurs communautés.

Le Réseau PEP vise à éliminer les obstacles financiers, logistiques, scientifiques et de reconnaissance pour que les chercheurs locaux et les communautés locales participent davantage aux débats nationaux et internationaux sur la pauvreté dans les pays en développement. Ces obstacles amènent souvent les intervenants des communautés à se retirer des débats sociaux et politiques, car ils sont mal outillés pour défendre leurs intérêts. Le cas est aussi vrai pour les chercheurs qui doivent fréquemment s'exiler dans un pays développé pour poursuivre leurs projets de recherche.

L'année a été très active, marquée en particulier par la préparation et le développement d'une troisième phase d'activités. Grâce à un appui financier substantiel de l'Agence canadienne de développement international (ACDI), du Centre de recherches pour le développement international (CRDI), ainsi que de l'Agence australienne pour le développement international (AusAID), le Réseau PEP entre dans une nouvelle période de développement qui s'étendra sur plus de quatre ans, soit jusqu'au 31 décembre 2011. Cette période consolidera le travail déjà accompli et sera l'occasion d'entreprendre de nouvelles activités et projets.

En plus de notre programme régulier qui consiste en un appui financier et scientifique, de nouveaux programmes de recherche ont vu le jour. C'est notamment le cas du programme PIERI, qui se consacrera à l'évaluation d'impacts de politiques économiques et du programme PEP-OPHI sur les capacités et le développement humain. De plus, nous sommes heureux d'annoncer la mise sur pied de l'École PEP qui instaurera graduellement une série d'ateliers de formation en analyse des politiques économiques et de la pauvreté pour les chercheurs des pays en développement.

Cette année aura aussi été marquée par le transfert presque entier des responsabilités administratives du bureau canadien de Québec vers le bureau africain de Dakar. Un pas important se trace donc dans l'histoire du Réseau PEP puisque la prise en charge se poursuit avec les institutions et les intervenants des pays du Sud. Aussi, le Grupo de Análisis para el Desarrollo (GRADE), qui a mené de main de maître l'organisation de la 6<sup>e</sup> Réunion générale du Réseau PEP, a accepté, sous la direction de Martin Valdivia, d'accueillir le nouveau bureau latino-américain.

Le cercle des chercheurs du Réseau PEP s'est agrandi avec le financement de 15 nouveaux projets. Depuis le début des activités en 2002, c'est donc près d'une centaine de projets qui ont été appuyés. Les équipes ont notamment contribué de façon significative à la compréhension des multiples dimensions de la pauvreté, de l'incidence des dépenses publiques et de la libéralisation commerciale sur les populations pauvres et de l'impact différencié de politiques macroéconomiques sur les femmes et les hommes. Au plan local, le Réseau PEP a appuyé les communautés locales dans la prise en charge du suivi et de l'analyse de la pauvreté dans leur milieu. Les chercheurs PEP ont présenté et débattu les résultats de leurs travaux de recherche auprès de décideurs, universitaires et autres intervenants lors de conférences internationales à travers le monde et par l'organisation d'événements nationaux et régionaux des Philippines jusqu'au Nigéria, et du Sénégal jusqu'en Uruguay.

**Celia M. Reyes**, codirectrice

**John Cockburn**, codirecteur

# Vision et objectifs

Un réseau international de chercheurs de pays en développement ayant l'expertise, les moyens et la réputation pour participer aux débats nationaux et internationaux concernant les politiques économiques liées à la pauvreté.

Le Réseau PEP favorise particulièrement le suivi et la mesure de la pauvreté dans ses multiples dimensions temporelles. Les causes et les conséquences de la pauvreté sont également analysées en vue de fournir une base empirique probante sur laquelle les décideurs peuvent s'appuyer pour élaborer des politiques appropriées à la lutte contre la pauvreté. Poussant plus loin l'analyse, le Réseau PEP soutient des recherches sur les impacts de politiques antérieures et celles envisagées pour l'avenir. À travers ces recherches, le Réseau PEP repousse les frontières des connaissances en développant de nouveaux concepts et des méthodologies innovatrices pour analyser la pauvreté.

Dans la poursuite de cette vision, le Réseau PEP propose un programme d'appui scientifique et financier sophistiqué qui élimine de manière systématique les obstacles à la recherche de premier niveau dans les pays en développement. Tout d'abord, il s'agit de remédier à l'absence de financement qui fait en sorte que les meilleurs chercheurs s'expatrient souvent vers les pays développés. Mais le financement ne suffit pas à les inciter à demeurer dans leur pays, et c'est à cet égard que le Réseau PEP innove et marque des points pour ces chercheurs. En effet, les chercheurs doivent pouvoir compter sur des formations avancées et sur un soutien scientifique constant pour pallier à l'absence d'une infrastructure de la recherche dans leur pays. Le Réseau PEP rend également disponible de la documentation et des logiciels leur permettant de bien exécuter leurs travaux de recherche.

Les objectifs du Réseau PEP ne s'arrêtent pas à la réalisation de recherches pertinentes et rigoureuses, qui utilisent les techniques de fine pointe. En effet, tout est mis en œuvre pour faciliter l'accès aux résultats de ces recherches à l'ensemble des personnes les plus susceptibles de s'en servir : décideurs locaux, institutions internationales, ONGs, intervenants engagés et chercheurs nationaux et internationaux.

Finalement, et peut-être le plus important, le Réseau PEP est un outil permanent qui permet aux chercheurs du Sud de mieux participer, de façon indépendante, à la définition du « poverty research agenda », soit les priorités de recherche sur la pauvreté, en établissant leur crédibilité scientifique aussi bien sur le plan national qu'international.



# Historique

Les origines du Réseau PEP remontent au programme Micro Impacts of Macroeconomics and Adjustment Policies (MIMAP), qui a été lancé par le Centre de recherches pour le développement international (CRDI) en 1990 aux Philippines. Ce programme visait l'amélioration du niveau des connaissances des chercheurs dans les pays en développement sur la mesure et l'analyse des impacts sur la pauvreté des politiques macroéconomiques et d'ajustement structurel. Par la suite, le programme MIMAP a étendu ses activités à d'autres pays en Asie et ensuite en Afrique. Les besoins et les activités étant de plus en plus importants, ce programme MIMAP s'est transformé en un réseau international permettant aux chercheurs, aux responsables politiques, aux organisations non gouvernementales et aux experts internationaux d'avoir un lien commun d'échange.

L'expérience acquise au fil des années a incité ce réseau à regrouper ses intérêts en trois thèmes particuliers. Les recherches qui avaient pour but de développer et d'appliquer des outils pour mesurer et permettre un suivi de la pauvreté ainsi que d'analyser un large éventail de problématiques liées à la pauvreté ont été regroupées sous le thème « Suivi, mesure et analyse de la pauvreté », dont le sigle est PMMA (Poverty Monitoring, Measurement and Analysis). D'autres chercheurs, qui construisaient des modèles de simulation pour analyser le lien entre des politiques macroéconomiques et leur éventuel impact sur la pauvreté, se sont regroupés dans le réseau « Modélisation et analyse d'impacts des politiques », dont le sigle est MPIA (Modeling and Policy Impact Analysis). Enfin, les chercheurs qui appuyaient le développement de systèmes de suivi de la pauvreté et de développement local au niveau communautaire ont formé le réseau « Systèmes de suivi communautaire de la pauvreté », communément nommé CBMS (Community-Based Monitoring Systems).

En 2002, dans le but de transférer le leadership vers les pays en développement, le CRDI a transmis la gestion des trois réseaux à un partenariat composé d'une institution du Sud et une du Nord. C'est ainsi que l'Institut Angelo King (AKI) de l'Université De La Salle aux Philippines et le Centre interuniversitaire sur le risque, les politiques économiques et l'emploi (CIRPÉE) de l'Université Laval au Canada ont lancé officiellement le Réseau de recherche sur les politiques économiques et la pauvreté (Réseau PEP). Le regroupement des trois sous-réseaux facilite la communication entre eux, favorise l'échange scientifique et simplifie l'organisation d'activités spécialisées. Dans la poursuite de l'objectif de déléguer les activités du Réseau PEP vers les institutions du Sud, une partie importante des activités initialement réalisées au Canada a depuis été confiée à un nouveau bureau situé au Consortium de recherche économique et sociale (CRES) à Dakar au Sénégal.

Depuis sa création, le Réseau PEP a fait des réalisations importantes dans la poursuite de ses objectifs. Il a octroyé près d'une centaine de subventions de recherche à des équipes de chercheurs en Afrique, en Asie et en Amérique Latine. Ces équipes ont analysé une large gamme de questions liées à l'élaboration de politiques pour mieux combattre la pauvreté dans leurs pays respectifs. Le Réseau PEP a également facilité de nombreux échanges formels et informels entre chercheurs, décideurs et autres intervenants du domaine de la pauvreté en regard des questions d'actualité. Ces échanges ont guidé les recherches, tout en aidant à en publiciser les résultats et à servir de tremplin vers de nouvelles collaborations. Ces collaborations ont visé à faciliter une approche plus systématique, basée sur des données probantes, dans la conception, la mise en œuvre et l'évaluation des impacts de politiques de réduction de la pauvreté.

Le sous-réseau CBMS a appuyé la mise au point de systèmes de suivi de la pauvreté au plan local dans douze pays d'Asie et d'Afrique. Il a ainsi répondu à la demande croissante des planificateurs nationaux et locaux, d'universitaires et d'autres partenaires pour obtenir des données récentes, désagrégées et pertinentes pour le suivi et l'analyse de la pauvreté. Ils ont en outre incité les gouvernements et autres intervenants locaux à participer davantage à la conception et à la mise en application de programmes qui répondent à leurs besoins, et à faire un ciblage plus pertinent. Ces projets ont par ailleurs permis la mise en place de mécanismes de suivi et d'évaluation des impacts des divers programmes et projets en vue de réduire la pauvreté.

Par le sous-réseau MPIA, les chercheurs du Réseau PEP ont participé de façon importante à la simulation des impacts sur la pauvreté d'une grande variété de politiques et autres chocs macroéconomiques. À titre d'exemple : libéralisation et politiques commerciales, intégration régionale, dépenses en santé et éducation, réforme agricole, réforme fiscale et la croissance économique selon ses nombreuses sources potentielles. Plusieurs de ces études ont contribué à une compréhension accrue des différences importantes de ces impacts pour les hommes et les femmes.

En parallèle, les chercheurs du sous-réseau PMMA ont développé et appliqué de nouvelles approches d'analyse qui vont au-delà de la simple pauvreté monétaire pour tenir compte d'autres dimensions de pauvreté en matière d'éducation, de services de santé, d'accès à l'eau et plusieurs autres déterminants du bien-être humain. Le sous-réseau PMMA a également apporté des leçons importantes sur de nombreuses autres questions centrales, telles que l'évaluation des impacts de politiques spécifiques, le ciblage des plus pauvres, les déterminants de l'entrée et de la sortie temporelle de l'état de pauvreté et le partage des ressources au sein des familles.

# ÉQUIPE DE DIRECTION

## UNE STRUCTURE INTERNATIONALE POUR UN RÉSEAU INTERNATIONAL

*Pour assurer une prise en charge régionale considérable de ses activités, le Réseau PEP favorise une décentralisation de sa gestion. À cet effet, trois bureaux régionaux situés en Afrique, Asie et Amérique Latine assurent la pérennité des activités. Un bureau nord-américain participe à la coordination et aux activités d'appui scientifique. L'action de toutes ces personnes et institutions s'investissant à la réalisation de la mission du Réseau, en fait une équipe de direction dynamique, encourageant et en perpétuelle évolution.*

### **PEP-Amérique du Nord (Québec, Canada)**

**Centre interuniversitaire sur le risque,  
les politiques économiques et l'emploi  
(CIRPÉE), Université Laval**

John Cockburn, codirecteur

Jean-Yves Duclos,  
directeur scientifique PMMA

Bernard Decaluwé,  
directeur scientifique MPIA

Gaétane Marcoux, technicienne  
en administration

Évelyne Joyal, secrétaire

Martine Frenette, secrétaire

Abdelkrim Araar, personne-ressource

Ismaël Fofana, personne-ressource

Sami Bibi, personne-ressource

Habiba Djebbari, responsable  
du projet PIERI

### **PEP-Afrique (Dakar, Sénégal)**

**Consortium pour la recherche  
économique et sociale (CRES)**

Abdoulaye Diagne, directeur

Aissatou Diop, administratrice

Awa Diop, assistante-administratrice

### **PEP-Asie (Manille, Philippines)**

**Angelo King Institute for Economic and  
Business Studies, De la Salle University**

Celia M. Reyes, codirectrice

Anne Bernadette E. Mandap,  
administratrice et agente de recherche

Kenneth C. Ilarde, agent de recherche

Lani V. Garnace, chercheur senior

Jasminda P. Asiro, spécialiste senior  
des bases en gestion de bases de données

Joel Bancolita, spécialiste en gestion  
de base de données et programmeur

Juan Paulo M. Fajardo, chercheur associé

Marsmath A. Baris, chercheur associé

Lei-Ann Genevieve D. Burgos,  
administratrice

### **PEP-Amérique Latine (Lima, Pérou)**

**Grupo de Análisis para el Desarrollo**

Martin Valdivia, directeur

# COMITÉS SCIENTIFIQUES

## LES « SAGES » DU RÉSEAU



*Le Réseau PEP peut compter sur trois comités scientifiques consacrés aux créneaux de recherche de chacun des trois sous-réseaux (CBMS, PMMA et MPIA). Ces comités ont le rôle de conseiller la direction du Réseau PEP en regard des orientations scientifiques et stratégiques, de la sélection de projets à appuyer et de l'évaluation des rapports finaux de recherche. Par l'entremise des chefs des sous-réseaux, les membres des comités scientifiques ont également la responsabilité de guider et d'appuyer les chercheurs qui en sentent le besoin. Les comités scientifiques sont composés de chercheurs reconnus mondialement pour leur expertise scientifique, leur engagement social, ainsi que pour leurs habiletés relationnelles à transmettre leurs connaissances.*

### Sous-réseau PMMA

**Elias Ayuk**

Spécialiste des programmes,  
IDRC, Sénégal

**Jean-Yves Duclos**

Professeur titulaire,  
Université Laval, Canada

**Pramila Krishnan**

Maître de conférence,  
University of Cambridge, Royaume-Uni

**Swapna Mukhopadhyay**

Chercheure associée,  
National Institute of Public Finance and Policy,  
Inde (présidente du comité scientifique)

**Cosme Zinsou Vodouon**

Directeur des études démographiques,  
Institut national des statistiques, Bénin

### Sous-réseau MPIA

**Touhami Abdelkhalek**

Professeur titulaire,  
Rabat-Instituts, Maroc

**Ramon Clarete**

Professeur titulaire,  
University of the Philippines, Philippines

**Bernard Decaluwé**

Professeur titulaire,  
Université Laval, Canada

**Marzia Fontana**

Chercheure,  
Institute of Development Studies, Royaume-Uni

**Marie-Claude Martin**

Spécialiste de programmes principale,  
CRDI, Canada

### Sous-réseau CBMS

**Ponciano S. Intal Jr.**

Directeur exécutif,  
Angelo King Institute for Economic  
and Business Studies, Philippines

**Nanak Kakwani**

Professeur d'économie,  
University of New South Wales, Australie

**Martha Melesse**

Administratrice de programmes principale,  
CRDI, Canada

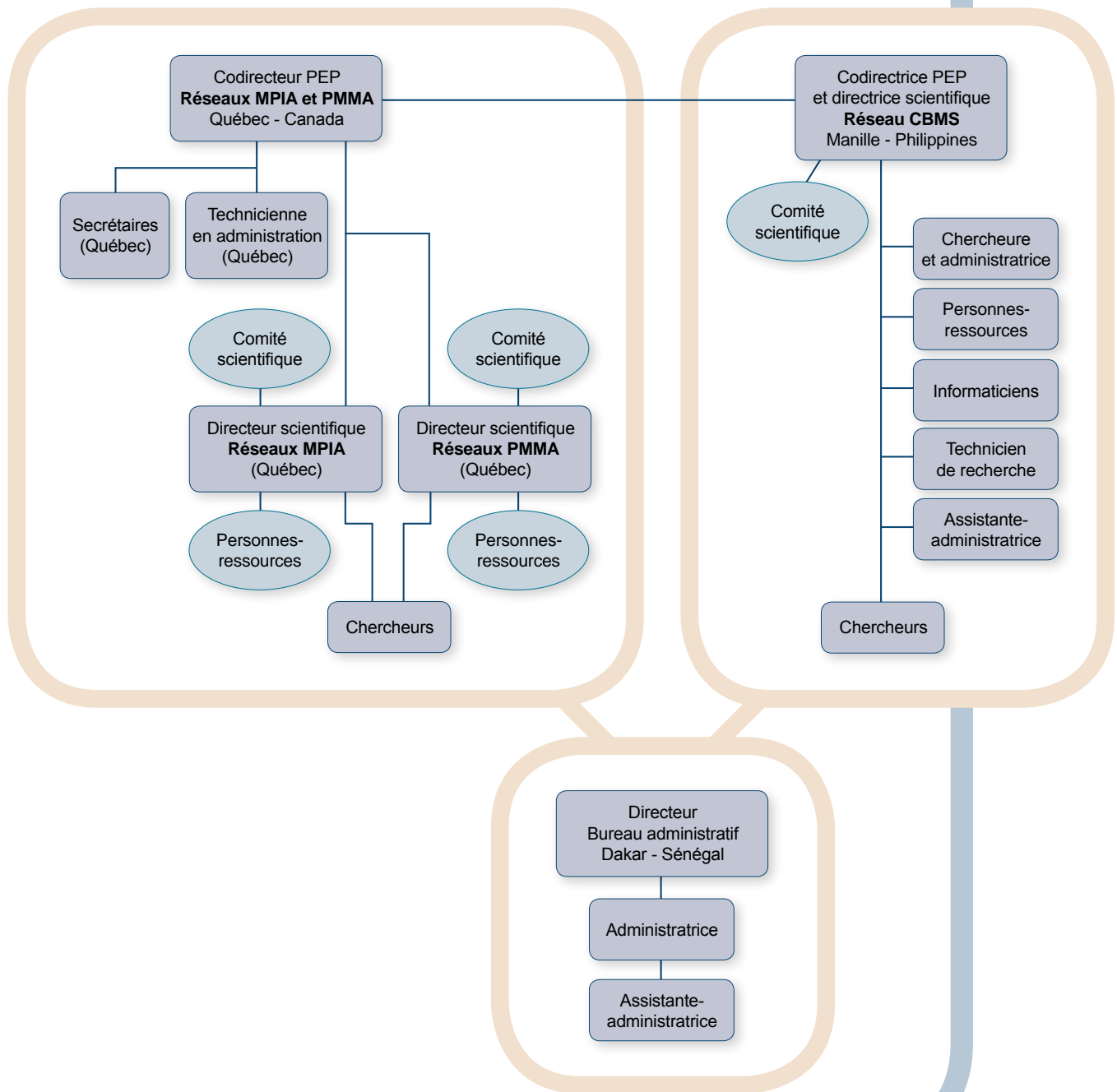
**Celia Reyes**

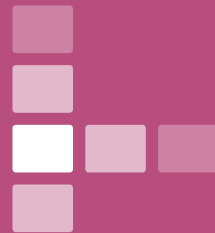
Codirectrice du Réseau PEP et directrice  
du sous-réseau CBMS, Angelo King Institute  
for Economic and Business Studies,  
De La Salle University, Philippines

**Momar Sylla**

Conseiller du directeur général,  
Agence nationale de la statistique  
et de la démographie, Sénégal

# ORGANIGRAMME





## Le CRDI, un partenaire des premières heures

Depuis ses débuts, le Réseau PEP peut compter sur un appui solide grâce à la participation financière du Centre de recherches pour le développement international (CRDI) du Canada. Les sommes investies et les efforts consacrés par le CRDI ont permis d'appuyer l'ensemble des activités du Réseau PEP. Pour la période 2002-2007, la contribution financière du CRDI a totalisé près de 10 M \$ CA. Cette année, le CRDI a consenti un nouveau financement de 3 M \$ CA pour la période 2007-2011.

## En vitesse accélérée avec l'Agence canadienne de développement international (ACDI)

En coordination avec le CRDI, l'Agence canadienne de développement international (ACDI) s'est engagée à appuyer financièrement le Réseau PEP pour les quatre prochaines années. La somme consentie de 3 M \$ CA est disponible pour l'ensemble des activités poursuivies par le Réseau PEP.

## Une contribution du gouvernement australien qui a de l'impact

En vue d'encourager l'évaluation plus systématique de l'impact de politiques d'investissement en capital humain en milieu rural, l'Australian Agency for International Development (AusAID) a financé un programme de recherche sur l'évaluation des impacts de politiques économiques (Policy Impact Evaluation Research Initiative ou PIERI). Cette entente, qui est la première de ce genre, a été conclue à l'été 2007 pour un montant total de 1,1 M \$ CA couvrant une période de trois ans et demi. L'entente prévoit le financement de six à huit projets de recherche, dont la majorité implique la mise en place d'une politique sur une base expérimentale et une analyse scientifique de ses impacts.

## Un nouveau programme de recherche en partenariat avec Oxford Poverty and Human Development Initiative (OPHI)

Le Réseau PEP a conclu une entente financière et scientifique avec l'OPHI pour encourager conjointement des recherches qui porteront sur le thème de l'analyse de la pauvreté dans un contexte multidimensionnel. Ce projet prend racine dans le travail considérable d'OPHI pour la mise en place de l'approche des capacités de Sen dans les pays en développement, ainsi que les contributions marquantes en matière d'analyse multidimensionnelle de la pauvreté. Les deux institutions ont investi et appuyé ce projet ensemble afin de pouvoir accorder cinq subventions aux chercheurs du Réseau PEP.

## Soutien au Réseau PEP-GTAP sud-asiatique de modélisation économique (« PEP-GTAP South Asian Network of Economic Modelers » ou SANEM)

Se basant sur une ferme collaboration, le Réseau PEP et le Global Trade Analysis Projet (GTAP) ont décidé d'encourager conjointement un réseau de chercheurs de l'Asie du Sud. Ce réseau vise à favoriser, dans la région, la recherche dans les domaines de l'intégration régionale, la libéralisation des échanges commerciaux locaux et multilatéraux, l'environnement et la pauvreté.

## Le Programme des Nations unies pour le développement appuie le sous-réseau CBMS

Les résultats des enquêtes menées sur le terrain grâce au système de suivi CBMS a mené à l'octroi de subventions financées par le Programme des Nations unies pour le développement (PNUD) aux Philippines. Le sous-réseau CBMS attribuera ces subventions qui visent à financer des programmes de réduction de la pauvreté dans les villages.

# Thèmes d'actualité

En favorisant la recherche conçue et réalisée par des chercheurs des pays en développement, le Réseau PEP s'assure que les questions soulevées sont les plus pertinentes dans leurs pays respectifs. Ainsi, au cours de cette année, les chercheurs du Réseau PEP ont conduit des analyses sur des thèmes très divers. Cependant, quelques thèmes ont fait l'objet de plusieurs recherches et ce, dans des contextes variés et des régions éloignées les unes des autres.

## SOUS-RÉSEAU PMMA SUIVI, MESURE ET ANALYSE DE LA PAUVRETÉ



Abdelkrim Araar, Jean-Yves Duclos et Sami Bibi

Au cours de cette année, les chercheurs du réseau PMMA ont continué à s'investir dans la réalisation et la promotion des recherches poussées sur de nombreuses problématiques reliées à la pauvreté, notamment son évolution temporelle et les facteurs qui conduisent les individus à sortir de la pauvreté ou, au contraire, à y sombrer. Les chercheurs ont également analysé l'impact de la croissance et de la redistribution dans l'évolution de la pauvreté; l'importance de la prise en compte de la taille et de la structure des ménages dans la comparaison des niveaux de vie. Les déterminants de la pauvreté et des inégalités ainsi que la construction de profils de pauvreté et la disposition à payer pour les services publics ont également fait l'objet d'analyses. Parmi ces thèmes, deux d'entre eux ont particulièrement retenu l'attention : la pauvreté multidimensionnelle et les effets des dépenses publiques sur la pauvreté.

### Pauvreté multidimensionnelle : au-delà d'une vision purement monétaire de la pauvreté

Par l'adoption des Objectifs de développement du millénaire (ODM) en 2000, les chefs des états membres de l'Organisation des Nations unies (ONU) ont confirmé que la pauvreté ne peut être mesurée en tenant compte uniquement des revenus des individus. En fait, la pauvreté sévit également en termes d'accès à l'eau potable, aux services de santé, à l'éducation et à l'information, ainsi qu'en termes d'espérance de vie, de mortalité infantile et maternelle, de droits et libertés, de sécurité, pour n'en nommer que quelques uns. Les chercheurs du sous-réseau PMMA ont été des pionniers dans le développement et la popularisation de mesures de pauvreté permettant d'appréhender la nature multidimensionnelle de la pauvreté. Certains chercheurs PEP ont innové en construisant des indicateurs composites de niveau de vie à l'aide d'une approche – l'analyse factorielle – qui attribue des poids aux différentes dimensions de manière non-arbitraire, à l'encontre des méthodes habituelles. D'autres ont cherché non pas à synthétiser cette information en un indicateur unique, mais plutôt à comparer la pauvreté des populations simultanément dans plusieurs dimensions. Deux des travaux du sous-réseau PMMA complétés cette année ont montré que les indicateurs composites donnent un portrait bien différent de la pauvreté qu'un indicateur de pauvreté monétaire classique. D'autres chercheurs se sont intéressés à la pauvreté multidimensionnelle infantile, dont l'un s'est distingué par l'estimation de l'effet de l'amélioration de l'accès aux soins de santé sur la probabilité de survie des enfants issus des milieux défavorisés.



## Les dépenses publiques, au service des plus pauvres?

Le sous-réseau PMMA a aussi été fort actif sur le rôle d'allègement de la pauvreté opéré par les dépenses publiques. Les travaux des chercheurs ont à cet égard porté sur :

- La contribution du microcrédit public à l'allègement de la pauvreté;
- Les effets de la privatisation de la provision de certains soins de santé sur la pauvreté;
- Les possibilités d'améliorer le ciblage des subventions alimentaires afin de maximiser l'allègement de la pauvreté que ces subventions peuvent entraîner;
- Les effets distributifs des principales dépenses en capital humain, notamment l'éducation et la santé.

Certains de ces travaux se sont distingués par la mise en place d'une analyse d'incidence, consistant à tester si l'accroissement d'une dépense sociale, par exemple d'éducation ou de santé, profiterait davantage aux pauvres qu'aux non-pauvres. Ce type d'analyse est particulièrement pertinent pour les décideurs publics qui sont à la recherche d'une meilleure allocation des ressources restreintes pouvant être consacrées par les dépenses sociales. Dans le contexte de l'analyse des dépenses publiques, des chercheurs du Pérou se sont aussi intéressés aux effets des programmes de formation et de recyclage sur la participation des individus au marché du travail. Ils concluent que les pauvres sont souvent exclus de ces programmes et qu'il convient d'étudier sérieusement les mécanismes et les causes de cette exclusion afin d'y remédier.

## SOUS-RÉSEAU MPIA MODÉLISATION ET ANALYSE D'IMPACTS DES POLITIQUES



Ismaël Fofana, Bernard Decaluwé et Erwin Corong

Au cours de cette année, les chercheurs du sous-réseau MPIA ont poursuivi leurs recherches sur les impacts des politiques économiques et autres chocs macroéconomiques. Deux thèmes ont particulièrement retenu l'attention : l'impact différencié sur les hommes et les femmes de diverses politiques macroéconomiques ainsi que la participation des plus pauvres aux bénéfices de la libéralisation commerciale et la croissance économique.

### Les politiques macro-économiques affectent-elles les hommes et les femmes différemment ?

La prise en compte de l'équité de genre dans l'analyse économique est aujourd'hui une question primordiale dans l'élaboration de politiques macro-économiques et de lutte contre la pauvreté. Cette année, les chercheurs et les personnes-ressources du sous-réseau MPIA ont continué à faire des contributions marquantes dans ce débat.

En particulier, une étude sur la réforme fiscale et commerciale au Pakistan a éclairé les impacts spécifiques aux femmes non seulement en termes de revenus, mais en étendant l'analyse à d'autres dimensions dont la mortalité infantile, le taux d'alphabetisation et l'allocation des ressources alimentaires au sein du ménage. Une autre analyse, en cours, permet d'aller au-delà des impacts immédiats pour identifier les effets à long terme de la libéralisation commerciale et la réforme fiscale au Bangladesh sur les hommes et les femmes. En Uruguay, une troisième équipe du sous-réseau MPIA exploite les informations contenues dans une enquête auprès des ménages afin d'y tracer les effets de la libéralisation commerciale sur la participation des femmes au marché du travail et les ajustements dans le temps qu'elles consacrent à leurs tâches domestiques. En parallèle, les personnes-ressources MPIA ont poursuivi des recherches en vue de pousser plus loin les techniques à la disposition des chercheurs, notamment concernant les impacts de la libéralisation commerciale et la croissance économique en Afrique et en Amérique Latine, ainsi que des réformes fiscales en Afrique du Nord.

### Libéralisation et croissance, quelle est la place des pauvres ?

Au plan de la croissance économique, les 25 dernières années ont vu l'apparition de phénomènes tout à fait inconnus jusqu'à maintenant. Depuis les années 1980, les économies en développement ou émergentes, particulièrement les économies de l'Asie, se sont de plus en plus intégrées à l'économie mondiale. Ce nouveau phénomène est venu complètement bouleverser les relations internationales et les conséquences commencent à peine à se faire sentir et à être comprises.

Ensuite, et en lien à cette explosion du commerce international, les gouvernements et les institutions internationales se préoccupent de plus en plus des impacts de cette « mondialisation » sur leurs économies nationales et leurs populations. Dans ce contexte, l'instauration d'un consensus sur les pratiques commerciales acceptables est au centre des débats et il n'est pas étonnant que les désaccords sur ces questions éclatent au grand jour lors des rondes de négociation de l'Organisation mondiale du commerce (OMC). S'il est incontestable que l'expansion du commerce a favorisé la croissance économique, force est de constater l'absence de convergence des économies et l'apparition d'un fossé de plus en plus large entre les régions prospères et les autres. Cette accentuation des inégalités dans la distribution des bénéfices de la croissance ne s'est pas seulement retrouvée entre les pays, mais elle s'est également propagée à l'intérieur de ceux-ci, créant des écarts de revenus de plus en plus grands entre riches et pauvres dans de nombreux pays. Certes, si la croissance économique a sans aucun doute contribué à la réduction de la pauvreté absolue dans un certain nombre de pays, il est évident que les conditions de vie de plusieurs autres se sont sensiblement détériorées.

Dans la recherche et la compréhension des liens qui peuvent exister entre commerce, croissance et pauvreté, les axes de recherche sont nombreux et les préoccupations sont diverses. Les efforts des chercheurs ciblent plusieurs directions et visent à :

- Multiplier les études de cas sur les impacts des politiques de libéralisation du commerce sur les inégalités et la pauvreté. Les études ont porté notamment sur le Sénégal, le Zimbabwe, l'Afrique du Sud.
- Comprendre les liens entre le développement du commerce et les conditions du marché du travail.
- Développer les techniques d'analyse pour intégrer les politiques éducatives, le progrès technique et l'accumulation du capital comme moteurs de la croissance économique.
- Raffiner les méthodes d'analyse pour saisir les impacts régionaux et de localisation de la croissance économique.
- Étudier les conséquences sectorielles des politiques de commerce avec leurs impacts potentiels sur certains secteurs, comme les ressources naturelles, l'agriculture, le textile, etc.

## SOUS-RÉSEAU CBMS

### SYSTÈMES DE SUIVI COMMUNAUTAIRE DE LA PAUVRETÉ



L'équipe du réseau CBMS

### Appui aux activités de recherche du sous-réseau CBMS

En partenariat avec les intervenants nationaux et locaux, le sous-réseau CBMS aide ses chercheurs à mettre au point, à tester et à institutionnaliser des systèmes communautaires de suivi de la pauvreté dans les pays en développement. Les thèmes actuels de recherche sont les suivants :

- Les nouvelles méthodologies et les nouveaux instruments;
- Le diagnostic de la pauvreté;
- L'analyse des impacts des programmes et des projets;
- L'amélioration de la gouvernance locale;
- L'élaboration des budgets en tenant compte de la spécificité des sexes;
- L'adaptation des Objectifs de développement du millénaire (ODM) aux réalités locales.

### Renforcement des capacités locales en vue d'une meilleure gouvernance

Dans le processus de développement et la réalisation d'essais pilotes des méthodologies CBMS, les chercheurs collaborent étroitement avec les intervenants nationaux et locaux. Ceci a permis à ces derniers d'acquérir des connaissances et de nouvelles aptitudes en matière de la collecte, du traitement et de l'analyse des données. Toujours dans un souci de décentralisation, cette approche a permis la mise en place d'un mécanisme d'appui aux unités administratives locales pour qu'elles s'acquittent plus efficacement de leurs tâches et de leurs obligations. Présentement, le sous-réseau CBMS est un atout important pour les administrations locales qui sont désormais en mesure de prendre des décisions éclairées dans l'élaboration des politiques et programmes économiques dans leurs localités respectives.

### Politiques et programmes basés sur des données probantes

Les décisions sur la planification sont mieux éclairées et l'allocation des ressources au niveau local, ainsi que le suivi des programmes de développement, reflètent davantage les besoins du milieu. Les résultats des projets nationaux CBMS, parrainés et financés par le Réseau PEP, démontrent clairement l'importance qu'il y a à créer une bonne base de données et à mettre sur pied un processus plus élaboré ou plus systématique. Ces actions ne peuvent qu'améliorer la conception des interventions de lutte contre la pauvreté, cibler adéquatement les bénéficiaires des programmes et consolider le suivi des impacts.

### Directions futures

Le sous-réseau CBMS poursuivra ses efforts pour multiplier et renforcer des politiques et programmes qui visent à réduire la pauvreté. Ceci sera surtout possible par la mise au point de meilleurs outils d'analyse et par des travaux de recherche et d'analyse des politiques économiques permettant de répondre à de nouveaux défis liés à la problématique du développement. Le Réseau PEP s'engage à continuer de promouvoir la collaboration technique entre les chercheurs du sous-réseau CBMS et les intervenants nationaux et locaux pour planifier et élaborer des budgets. Ce partenariat doit également permettre d'améliorer la gouvernance, cibler des programmes et en suivre les impacts en supervisant localement la réalisation des objectifs de développement pour le millénaire. La création d'une banque de données CBMS est imminente.

# Retombées du Réseau PEP, de la parole aux actes



## Un appui financier essentiel

Les chercheurs dans les pays en développement font face à un cruel manque de ressources financières qui leur permettrait de poursuivre leurs recherches. Devant ce fait, ils doivent consacrer leurs énergies à d'autres activités rémunératrices ou s'expatrier dans les pays développés où la recherche scientifique est facilitée. Dans ce contexte, l'appui financier du Réseau PEP, à travers ses subventions de recherche et des contrats d'évaluation, joue un rôle prépondérant à la création d'un milieu dynamique de recherche dans les pays en développement. Le Réseau PEP cherche également à octroyer au maximum au pays du Sud les travaux administratifs, tels que gestion des projets, traduction, édition, etc.

## Notoriété

Le Réseau PEP permet aussi de catalyser la recherche en économie des pays en développement en renforçant la crédibilité des chercheurs. Selon des critères spécifiques, le Réseau PEP, conseillé par son comité scientifique, sélectionne les projets de recherche qui peuvent démontrer une contribution scientifique, de la pertinence à l'égard des politiques économiques, de la concordance avec les thèmes de recherche du Réseau PEP et l'importante dissémination des résultats. Cette concordance et la qualité des recherches placent incontestablement le Réseau PEP parmi les références mondiales en termes de participation à la réduction de la pauvreté. Cette reconnaissance mondiale rehausse inévitablement l'expertise et la réputation des chercheurs qui en font partie.

## Réalités du milieu

Le Réseau PEP ne subventionne que les projets de recherche présentés par les chercheurs issus des pays en développement et y vivant pendant la réalisation de leur projet de recherche. En ce sens, le Réseau PEP fait la promotion d'une recherche reflétant les besoins du milieu. En conséquence, les résultats doivent être plus probants et applicables puisqu'ils sont plus sensibles à la réalité du milieu que ne le serait la recherche internationale. De plus, ces chercheurs sont en meilleure position pour influencer les débats aux moments opportuns.

## Formule gagnant - gagnant

Ultimement, les recherches et les analyses effectuées dans les pays en développement permettent une certaine autosuffisance scientifique à ces pays puisque des experts s'y développent et investissent leurs connaissances au mieux-être de la collectivité. Les chercheurs aussi gagnent à faire partie du Réseau PEP puisqu'ils contribuent aux efforts de compréhension et de lutte contre la pauvreté.

*« Avant que je ne joigne le Réseau PEP, vous n'auriez eu aucun résultat en cherchant mon nom sur Google. Aujourd'hui, c'est différent. Je suis maintenant connu mondialement pour mes recherches sur la pauvreté et ça, c'est grâce au Réseau PEP. Je suis fier de ça. »*

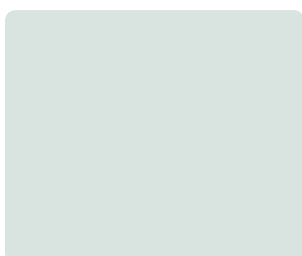
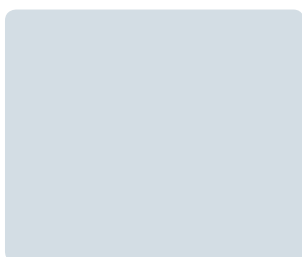
**Milu Muyanga**, Kenya

# Pays où s'effectuent la recherche

Réseau de recherche international réputé pour la qualité de son expertise, PEP attire des chercheurs de toutes les régions du monde. Voici les pays et le nombre de projets qui sont développés.

## Amérique Latine (15)

Argentine	3
Brésil	2
Colombie	1
Équateur	1
Pérou	4
Uruguay	4



## Afrique de l'Ouest et du Nord (18)

Bénin	2
Burkina Faso	1
Côte d'Ivoire	3
Ghana	2
Guinée	1
Sénégal	3
Togo	3
Tunisie	3

## Afrique centrale (16)

Cameroun	6
Centrafrique	1
Nigéria	8
Tchad	1

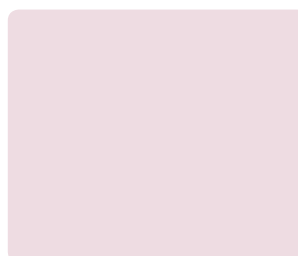
## Afrique de l'Est et du Sud (13)

Éthiopie	2
Kenya	4
Tanzanie	2
Ouganda	1
Afrique du Sud	2
Zimbabwe	1
Zambie	1



## Asie (34)

Bangladesh	2
Cambodge	1
Chine	7
Inde	3
Indonésie	2
Iran	1
Laos	1
Pakistan	3
Philippines	6
Sri Lanka	2
Vietnam	6





## Réunion générale

Le 6<sup>e</sup> Réunion générale du Réseau PEP a eu lieu à Lima au Pérou du 11 au 16 juin 2007. Le *Grupo de Análisis para el Desarrollo* (GRADE) et l'Universidad del Pacifico ont été les hôtes de cet événement qui a regroupé près de 275 personnes. Cent vingt-quatre chercheurs subventionnés par le Réseau PEP étaient présents et l'assistance péruvienne ne s'est pas fait prier pour participer puisque 60 chercheurs et 90 représentants locaux de gouvernements, institutions internationales et d'organisations non-gouvernementales (ONG) péruviens étaient sur place.

Les chercheurs PEP ont présenté les résultats de leurs recherches en cours, ainsi que de nouveaux projets de recherche, devant l'ensemble des chercheurs, personnes-ressources et autres invités présents. La réunion générale incluait également deux journées de conférences politiques sur deux thèmes différents: « *Le commerce et la pauvreté* » coorganisée et subventionnée par la Banque interaméricaine de développement, et « *À la poursuite des ODM: une perspective internationale* », organisée en collaboration avec le Network on Inequality and Poverty (NIP) du Latin American and Caribbean Economic Association (LACEA), subventionnée par le Programme de développement des Nations unies et la Corporación Andina de Fomento (CAF), et commanditée par le Ministère de l'économie et des finances du Pérou (MEF). Ces conférences politiques ont été prononcées par des décideurs et des chercheurs du Pérou et du monde entier. Les annales de ces deux conférences seront publiées sous peu pour lancer une nouvelle série de « rapports de recherche » PEP qui regrouperont des études-clés sur des thèmes d'actualité. Les chercheurs PEP ont également pu profiter de deux ateliers de formation avancée de deux jours chacun sur les liens entre la croissance et la pauvreté et la dynamique de la pauvreté.

## Événements nationaux et régionaux

Le sous-réseau CBMS a organisé une conférence internationale du 15 au 17 novembre 2006 dans les locaux du Heritage Hotel à Pasay City. Le thème de cette conférence portait sur l'amélioration de la gouvernance et la réduction considérable de la pauvreté grâce au CBMS. Cette conférence a été également jumelée à la quatrième conférence nationale du sous-réseau CBMS. Au moins 250 délégués, dont 20 chercheurs étrangers et autres intervenants, ont participé à cette réunion. L'assistance était également composée de 150 planificateurs, décideurs et autres responsables politiques, 80 représentants des agences gouvernementales et non-gouvernementales, institutions universitaires et de recherche nationale ainsi que des organismes partenaires au développement. Cette confé-

rence a été un lieu d'échange sur les expériences entre les praticiens du système de suivi CBMS, les analystes et dirigeants politiques, les planificateurs locaux ainsi que d'autres partenaires au développement venus d'Asie, d'Afrique, de France, des États-Unis et de l'Australie.

Le 28 novembre 2006 à Bangkok, la Commission économique et sociale des Nations unies pour l'Asie et le Pacifique (UN ESCAP) a organisé une rencontre d'experts sur le thème de la localisation des Objectifs de développement du millénaire (ODM) par le biais du système de suivi communautaire CBMS. De nombreux experts ont contribué à cet événement, dont notamment le président du Comité de la pauvreté de UN ESCAP, Honorable Datu Zamzamin Ampatuan, et l'Honorable Gouverneur Joel Reyes de la province de Palawan aux Philippines. Monsieur Ampatuan, autrefois président de la Commission anti-pauvreté nationale des Philippines, est présentement administrateur du Southern Philippines Development Authority (SPDA).

Le bureau africain du Réseau PEP a organisé avec le Consortium pour la recherche économique et sociale (CRES) un séminaire d'information et de sensibilisation sur l'intégration de la dimension genre dans l'analyse et la formulation des politiques économiques de croissance et de réduction de la pauvreté en Afrique. La rencontre, tenue le 29 novembre 2006 à l'Université Cheikh Anta Diop de Dakar au Sénégal, était présidée par Madame Aida Mbodj, Ministre de la femme, de la famille, de l'entrepreneuriat féminin et du développement social du Sénégal. La participation a été excellente et plusieurs cadres et professionnels provenaient des structures nationales et internationales du Sénégal. Au terme de la rencontre, un engagement ferme a été pris pour créer un cadre formel de réflexion et d'échange regroupant les acteurs intéressés à la problématique du genre dans le développement.

Le dialogue et les interactions avec les acteurs du milieu, décideurs, intervenants, bailleurs de fonds, sont des éléments essentiels à un processus de recherche pertinent aux besoins des plus pauvres. À cette fin, le Réseau PEP offre, entre autres, un appui financier et logistique à ses chercheurs pour l'organisation de conférences. À cet égard, plusieurs chercheurs du Réseau PEP ont organisé des conférences nationales pour présenter les résultats de leurs recherches. Maria Ines Terra Ortiz, professeur et chercheur de l'University of Republica, Montevideo en Uruguay a organisé une conférence à la Banque centrale de l'Uruguay pour présenter les résultats de ses recherches sur « *La réforme de la sécurité sociale en Argentine : impacts sur la pauvreté, l'inégalité et la vulnérabilité* ». Cette conférence a eu lieu le 12 décembre 2006 et a rassemblé un auditoire varié constitué d'étudiants, professionnels, fonctionnaires, décideurs, responsables politiques et journalistes.

Les principales conclusions de cette conférence ont été diffusées et publiées par les médias. De son côté, Manson Nwafor a organisé le 16 mars 2007 une table ronde sur le thème des « Impacts de la libéralisation commerciale sur la pauvreté au Nigéria » à Abuja au Nigéria. Parmi les invités se trouvaient des décideurs et autres intervenants régionaux et nationaux dont des représentants du comité de révision des droits de douane du ministère des Finances, du Programme national de lutte contre la pauvreté et de la Chambre de commerce d'Abuja. Au Togo, le 16 mai 2007 à Lomé, c'était le tour de Boëvi Kouglo Lawson-Body d'organiser une conférence de dissémination des résultats de l'étude « Analyse comparative de l'état de pauvreté et d'inégalité au Togo : une approche multidimensionnelle basée sur l'indice de richesse ». Cette activité, hautement médiatisée, a réuni plus de 150 participants dont des intervenants provenant des milieux universitaires et gouvernementaux, ainsi que des représentants d'ONG et de nombreux journalistes.

Suite à l'invitation du Lesotho Council of Non-Government Organizations (LCN), le Réseau PEP a animé, du 12 au 16 mars 2007, un atelier de formation sur la méthodologie CBMS à Lesotho en Afrique du Sud. L'atelier rassemblait plus de 30 participants qui provenaient de plusieurs horizons, notamment du LCN et d'institutions locales comme Blue Cross Resource Centre, Anti Drug Abuse Association of Lesotho, NGO Coalition on the rights of the Child, Lesotho National Federation of the Disabled, Lesotho Young Christian Students, Highlands Church Action Group et Lesotho Durham Link.

## Conférences internationales

Le partage des résultats des chercheurs fait partie des objectifs fondamentaux du Réseau PEP qui ne ménage aucun effort pour apporter un appui financier à toutes les activités en lien avec à cet objectif. Un élément important de cette stratégie est l'appui fourni pour faciliter la participation des chercheurs PEP aux conférences internationales. Cette participation contribue au rayonnement international, aussi bien des chercheurs que du Réseau PEP. Plusieurs chercheurs ont présenté leurs recherches cette année.

- Congrès annuel du Centre for the Study of African Economies (CSEA) à Oxford, au Royaume Uni (Luc Nembot, Paul Ningaye et Souleymane Sadio Diallo).
- Congrès annuel de l'Association canadienne d'économique (ACE) à Halifax au Canada (Erwin Corong, Deanna M. Dolor, Milu Muyanga et Sudip K. Sinha).

## Publications

Pour assurer un rayonnement optimal des résultats des études des chercheurs du Réseau PEP, plusieurs types de publication sont priorités. Un bulletin d'information, nommé Info-PEP, est composé d'articles et de renseignements touchant les activités du Réseau. Ce bulletin est publié deux fois l'an et est distribué mondialement à plus de 5 000 exemplaires. Le sous-réseau CBMS publie également un bulletin trimestriel d'informations résumant les résultats des récents travaux de recherche et des informations sur ses activités passées, présentes et futures. Aussi, le Réseau PEP favorise l'échange d'information en faisant la promotion des livres et cahiers de recherches récemment publiés et en rendant disponibles des dépliants et des affiches du Réseau PEP. Le site Internet est également un outil de communication additionnel à la portée de tous.



## Nouveaux projets acceptés

### PMMA

**Dynamique de la pauvreté au Bénin : approche par l'analyse des processus stochastiques de type markovien**  
Assogba Hodonou, Bénin

**The Dynamic Labor Market Performance of Rural Migrants in Urban China**  
Dandan Zhang, Chine

**Intergenerational Poverty Transfer: Evidence from Kenya**  
Milu Muyanga, Kenya

**Spatial Inequality, Polarization and Poverty in Nigeria**  
Taiwo Timothy Awoyemi, Nigéria

**Analysis of Impact of Remittance on Poverty and Inequality in Nigeria**  
Chukwuone Nnaemeka, Nigéria

**Connecting Rural Communities for Development: an Impact Evaluation of a Rural Roads Program in Peru**  
Paola Vargas, Pérou

**Is Nonfarm Diversification a Way Out of Poverty for Rural Households? Evidence from Vietnam in 1993-2004**  
Hung Thai Pham, Vietnam

**Family Allowances and Child School Attendance: an Ex-ante Evaluation of Alternative Schemes in Uruguay**  
Andrea Vigorito, Uruguay

### CBMS

**A Local Poverty Monitoring System for Tana River District**  
African Institute for Health and Development, Kenya

**Community-Based Monitoring System for Poverty Reduction, Sustainable Development and Sanitation in Lusaka Province**  
Zambia Research and Development Centre, Zambia

### MPIA

**Taxation Reforms: A CGE-Microsimulation Analysis for Pakistan**  
Vaqar Ahmed, Pakistan

**The Impacts of Income Transfer Programs on Income Distribution and Poverty in Brazil: an Integrated Microsimulation and Computable General Equilibrium Analysis**  
Samir Cury, Brésil

**Agricultural Trade Liberalization, Productivity Growth and poverty Alleviation: a Dynamic General Equilibrium Analysis**  
Nadia Belhaj Hassine, Tunisie

**Assessing the Impact of the 2006 Tax Reform on Poverty and Inequality in Uruguay**  
Cecilia Llambi, Uruguay

**Trade Liberalization, Labour Allocation and Gender Inequality: The Case of Vietnam**  
Thi Thu Tra Pham, Vietnam

## Projets de recherches complétés

### PMMA

**Why Do Women Have Longer Unemployment Durations Than Men in Post-Restructuring Urban China?**  
Fenglian Du, Chine

**Measuring Rural Poverty in China: a Case Study Approach**  
Xiuqing Wang, Chine

**Multidimensional Analysis of Poverty in Ghana Using Fuzzy Sets**  
Kojo Appiah-Kubi, Ghana

**Free Primary Education in Kenya: An Impact Evaluation Using Propensity Score Matching**  
Milu Muyanga, Kenya

**Measurement and Sources of Income Inequality in Rural and Urban Households in Nigeria**  
Abayomi Samuel Oyekale, Nigéria

**Profil de la pauvreté infantile dans les pays de l'UEMOA : une analyse comparative basée sur l'approche multidimensionnelle de la pauvreté**  
Kossi Agbeviade Djoke, Togo

**Analyse multidimensionnelle de la pauvreté en Tunisie entre 1988 et 2001 par une approche non-monnaire**  
Mohamed Ayadi, Tunisie

### MPIA

**Social Security Reform in Argentina: Impact on Poverty, Income Inequality and Vulnerability**  
Maria Laura Alzua, Argentine

**Tax Reform, Income Distribution and Poverty in Brazil: An Applied General Equilibrium Analysis**  
Joaquim Bento De Souza Ferreira Filho, Brésil

**Ouverture commerciale, et pauvreté en Côte d'Ivoire : analyse à l'aide d'un modèle EGC micro simulé**  
Souleymane Sadio Diallo, Côte d'Ivoire

**Urban Informal Sector and Poverty - Effects of Trade Reform and Capital Mobility in India?**  
Sugata Marjit, Inde

**A CGE Approach To Modeling Health**  
Nitesh Sahay, Inde

**Fiscal Policy Design in South Africa: An Intertemporal CGE Model with Perfect Foresight**  
Ramos Mabugu, Afrique du Sud

## Sous-réseau CBMS Systèmes de suivi communautaire de la pauvreté

Akhmadi, Suryadarma, et al (2006). Verifying the Accuracy of the Community-based Monitoring System in Targeting Poor Households: Verification Results in Two Sample Villages. SMERU Research Institute, Jakarta, Indonesia, December 2006.

Asante, F. and Oduro, O. (2007) Community Based Monitoring System (CBMS) for Local Governance in Ghana: Results from a Case Study in Dangme West District. Published as part of CBMS: Looking Beyond Poverty Monitoring- Proceedings of the 2006-CBMS Network Meeting in Ethiopia

Attanasso, M. (2007). Preliminary results for the Pilot Phase of Community Follow Up System of Poverty in Benin. Published as part of CBMS: Looking Beyond Poverty Monitoring- Proceedings of the 2006-CBMS Network Meeting in Ethiopia (Also available in French)

Chikumbirike, T. (2007). A Proposal to Expand Community-Based Monitoring and Research on Food Security and Social Welfare. Published as part of CBMS: Looking Beyond Poverty Monitoring- Proceedings of the 2006-CBMS Network Meeting in Ethiopia

Hettige, S. (2007). Community-Based Poverty Monitoring of Tsunami Affected Areas in Sri Lanka. Published as part of CBMS: Looking Beyond Poverty Monitoring- Proceedings of the 2006-CBMS Network Meeting in Ethiopia

Islam, M.N. (2007) Institutionalizing Community Based Monitoring System: Lessons from LLPMS. Published as part of CBMS: Looking Beyond Poverty Monitoring- Proceedings of the 2006-CBMS Network Meeting in Ethiopia

Guha, R.K. (2007) Planning for Poverty Reduction at the Grassroots: Experience of LLPMS. Published as part of CBMS: Looking Beyond Poverty Monitoring- Proceedings of the 2006-CBMS Network Meeting in Ethiopia

Joshua, M. (2007). Use of CBMS for Governance in Ghana: A Case Study of Dangme West District. Published as part of CBMS: Looking Beyond Poverty Monitoring- Proceedings of the 2006-CBMS Network Meeting in Ethiopia

Lokaphone, K. (2007). Monitoring the Country Profile of Lao PDR: Need for an Institutionalized System of Data Collection and Monitoring. Published as part of CBMS: Looking Beyond Poverty Monitoring- Proceedings of the 2006-CBMS Network Meeting in Ethiopia

Londonio, R. (2007). Harnessing Community Participation in Localizing the Millennium Development Goals (MDGs) Using CBMS. Published as part of CBMS: Looking Beyond Poverty Monitoring- Proceedings of the 2006-CBMS Network Meeting in Ethiopia

Lopez, L.F. (2007). Enhancing the SIF Information System in Colombia through the CBMS Approach. Published as part of CBMS: Looking Beyond Poverty Monitoring- Proceedings of the 2006-CBMS Network Meeting in Ethiopia

Madjan, H.S. (2007). Empowerment of Community Institutions in the Indonesian Family Planning Program. Published as part of CBMS: Looking Beyond Poverty Monitoring- Proceedings of the 2006-CBMS Network Meeting in Ethiopia

Muro, R. (2007). Implementation of a Community-Based Poverty Monitoring System in Tanzania. Published as part of CBMS: Looking Beyond Poverty Monitoring- Proceedings of the 2006-CBMS Network Meeting in Ethiopia

Nchogu, S. (2007). An Early Warning System for Monitoring Drought and Ethnic Conflict in Tana River District, Kenya: A Tool for Poverty Alleviation. Published as part of CBMS: Looking Beyond Poverty Monitoring- Proceedings of the 2006-CBMS Network Meeting in Ethiopia

Noumeton, J. (2007). Monitoring Urban Poverty: Case of the City of Cotonou in Benin. Published as part of CBMS: Looking Beyond Poverty Monitoring- Proceedings of the 2006-CBMS Network Meeting in Ethiopia

Orbeta, A. (2007). Evidence-Based Planning and Budgeting Using CBMS Data: Some Initial Thoughts, Activities and Observations. Published as part of CBMS: Looking Beyond Poverty Monitoring- Proceedings of the 2006-CBMS Network Meeting in Ethiopia

Suryadarma, D et. al. (2007). Objective Measures of Family Welfare for Individual Targeting: Results from Pilot Project on Community-Based Monitoring System in Indonesia. Published as part of CBMS: Looking Beyond Poverty Monitoring- Proceedings of the 2006-CBMS Network Meeting in Ethiopia

Try S. et al (2007). Consolidating the Initial Gains of CBMS in Cambodia through Expansion and Capacity Building. Published as part of CBMS: Looking Beyond Poverty Monitoring- Proceedings of the 2006-CBMS Network Meeting in Ethiopia

Vipongxay, V. (2007). CBMS Results in Lao PDR: Comparing Toomlan and Sepone Districts. A paper prepared for and presented during the CBMS Network Meeting in Addis Ababa, Ethiopia 2006.

Vu Tuan Anh (2007). Extending the CBMS Approach to Other Localities in Vietnam. Published as part of CBMS: Looking Beyond Poverty Monitoring- Proceedings of the 2006-CBMS Network Meeting in Ethiopia

## Sous-réseau PMMA

### Suivi, mesure et analyse de la pauvreté

2007-27

Xiuqing Wang, Shujie Yao, Juan Liu, Xian Xin, Xiumei Liu, Wenjuan Ren  
Measuring Rural Poverty in China: A Case Study Approach

2007-23

Fenglian Du, Jian-chun Yang, Xiao-Yuan Dong  
Why Do Women Have Longer Unemployment Durations than Men in Post-Restructuring Urban China?

2007-21

Kojo Appiah-Kubi, Edward Amanning-Ampomah, Christian Ahoror  
Multi-Dimensional Analysis of Poverty in Ghana Using Fuzzy Sets Theory

2007-20

Milu Muyanga, Milton Ayieko, Mary Bundi  
Transient and Chronic Rural Household Poverty: Evidence from Kenya

2007-18

Ajitava Raychaudhuri, Sudip Kumar Sinha, Poulomi Roy  
Is the Value Added Tax Reform in India Poverty-Improving? An Analysis of Data from Two Major States

2007-17

Oumar Diop Diagne, Ousmane Faye, Salimata Faye  
Le noyau dur de la pauvreté au Sénégal

2007-12

Shi Li, Pingping Wang and Ximing Yue  
The Causes of Chronic and Transient Poverty and Their Implications for Poverty Reduction Policy in Rural China

2007-11

Nakar Djindil Syntiche, Tabo Symphorien Ndong, Toinar Mogota Anatole  
A qui profitent les dépenses sociales au Tchad? Une analyse d'incidence à partir des données d'enquête

2007-10

Boèvi Kouglo Lawson Body, Kokou Baninganti, Etsri Homevoh, Etse Adjo Lamadokou  
Analyse comparative de l'état de pauvreté et d'inégalité au Togo : une approche multidimensionnelle basée sur l'indice de richesse

2007-08

Abdelkrim Araar  
Poverty, Inequality and Stochastic Dominance, Theory and Practice: The Case of Burkina Faso

2007-07

Sangui Wang, Dwayne Benjamin, Loren Brandt, John Giles, Yingxing Li, Yun Li  
Inequality and Poverty in China during Reform

2007-06

Frikkie Booysen, Ronelle Burger, Gideon Du Rand, Michael von Maltitz and Servaas Van der Berg  
Trends in Poverty and Inequality in Seven African Countries

2007-05

Mohamed Ayadi, AbdelRahmen El Lahga, Naouel Chtioui  
Pauvreté et inégalités en Tunisie : une approche non monétaire

2007-04

Luc Nembot Ndeffo, Ngangue Ngwen, Pierre Joubert Nguetse Tegoum, Cyrille Bergaly Kamdem et Marianne Makoudem  
Impact des échelles d'équivalence sur la répartition spatiale de la pauvreté au Cameroun : une approche dynamique

2007-03

Ningaye, Paul, Hilaire Nkengfack, Marie Antoinette Simonet and Laurentine Yemata  
Diversité ethno-culturelle et différentiel de pauvreté multidimensionnelle au Cameroun

2007-02

Borel Anicet Foko Tagne, Francis Ndém and Rosine Tchakoté  
Pauvreté et inégalités des conditions de vie au Cameroun : une approche micro multidimensionnelle

2006-20

Oyekale, Abayomi Samuel, Adetola Ibidunni Adeoti, Tolulope Olayemi Oyekale  
Measurement and Sources of Income Inequality among Rural and Urban Households in Nigeria

2006-17

Ichoku Ementa Hyacinth, William Fonta  
The Redistributive Effects of Healthcare Financing in Nigeria

## Sous-réseau MPIA Modélisation et analyse d'impacts des politiques

2007-26

Joaquim Bento de Souza Ferreira Filho,  
Carliton Vieira dos Santos and Sandra Maria do Prado Lima  
Tax Reform, Income Distribution and Poverty in Brazil:  
An Applied General Equilibrium Analysis

2007-19

Ramos Mabugu, Margaret Chitiga  
Poverty and Inequality Impacts of Trade Policy Reforms  
in South Africa

2007-16

Manson Nwafor, Adeola Adenikinju and Kanayo Ogujiuba  
The Impacts of Trade Liberalization on Poverty in Nigeria:  
Dynamic Simulations in a CGE Model

2007-15

Abdoulaye Diagne, François Joseph Cabral, Fatou Cissé,  
Mamadou Dansokho, Samba Ba  
Politiques commerciales, intégration régionale, pauvreté  
et distribution de revenus au Sénégal

2007-14

Rim Chatti, AbdelRahmen El Lahga  
A Note on the Contribution of Sectoral Natural Population  
Growth to the Aggregate Poverty Change: Evidence  
from Bangladesh, Mongolia and Nicaragua

2007-13

Rizwana Siddiqui  
Modelling Gender Dimensions of the Impact  
of Economic Reforms in Pakistan

2007-09

Sugata Marjit, Saibal Kar  
The Urban Informal Sector and Poverty: Effects  
of Trade Reform and Capital Mobility in India

2007-01

Mabugu, Ramos et Margaret Chitiga  
La protection du secteur des textiles et la pauvreté  
en Afrique du Sud : une analyse en équilibre général  
calculable dynamique micro-simulé

2006-18

Chitiga, Margaret, Ramos Mabugu  
La libéralisation commerciale entraîne-t-elle un allègement  
de la pauvreté? Une micro simulation en équilibre général  
calculable pour le Zimbabwe

## LIVRE

The Evolving Roles of CBMS in the Philippines Amidst  
New Challenges: Proceedings of the 2005. CBMS National  
Conference, September 28-30, 2007, Manila, Philippines

# ÉTAT DES RÉSULTATS

Exercice financier terminé le 30 septembre 2007

## RÉSEAU PEP

	Consolidés	
	2007	2006
	\$ CA	\$ CA
<b>Revenus</b>		
Subventions	2 054 387	2 549 777
<b>Dépenses</b>		
Appui à la recherche	1 153 635	1 237 529
Déplacements	26 659	37 498
Salaires	630 634	616 155
Honoraires externes	98 616	51 467
Équipements	-295	2 856
Frais indirects	248 334	252 544
<b>Total</b>	<b>2 157 583</b>	<b>2 198 049</b>
<b>Excédent de l'exercice</b>	<b>-103 196</b>	<b>351 728</b>

